

## KONYA KENT MERKEZİNDE YER ALAN CAMİLERİN MİMARİ ÖZELLİKLERİ AÇISINDAN ANALİTİK DEĞERLENDİRMESİ

**Murat ORAL, Mehmet Emin BAŞAR**

*Selçuk Üniversitesi, Müh.-Mim. Fak., Mimarlık Bölümü, Konya*

**ÖZET:** Çalışma kapsamında, Konya kent merkezinde yer alan camilerin mimari özellikleri açısından analitik değerlendirilmesi yapılmaktadır. Konya, istatistiksel verilere göre sayıca en çok camiye sahip kentler arasında başlarda yer almaktadır. Cami başına düşen nüfus sayısı itibarı ile de dikkat çekicidir. Diğer taraftan Konya, Anadolu Selçuklularının başkentliğini yapmıştır. Başta dini yapılar olmak üzere Selçuklu Mimarlığının gelişmiş örnekleri burada inşa edilmiştir. Bu anlamda, Konya'nın 'Mabet Mimarisi' olarak önemli bir tarihsel birikimi vardır. Günümüz cami mimarisinin de doğal olarak bu birikimden yararlanmış olması umulur. Çalışma bu bağlamda bilimsel oluşuna ek olarak popüler bir anlam da taşımaktadır.

**Anahtar Kelimeler:** Konya, Cami Mimarisi, Analitik Değerlendirme.

### **Analitical Evaluation of The Mosques In The City Center of Konya In Terms of Their Architectural Features**

**ABSTRACT:** In the sense of work, the analitical evaluation of the mosques in the city center of Konya is being performed in terms of their architectural featuras. Konya is among the leading cities who have the most mosques in number according to the statictial datum. It also attracts attention in respect to the population per mosques. On the other hand, Konya was the capital of Anatolian Seljuks. The advanced examples, especially the religious buildings, of the Seljuk Architecture was constructed here. In this respect, Konya has an important historical accumulation in means of 'Temple Architecture'. Naturally, it is being expected that contemporary mosque architecture should utilize from this accumulation. In this sense, in addition to being scientific, the work has a popular meaning.

**Key Words:** Konya, Mosque Architecture, Analitical Evaluation.

### **GİRİŞ**

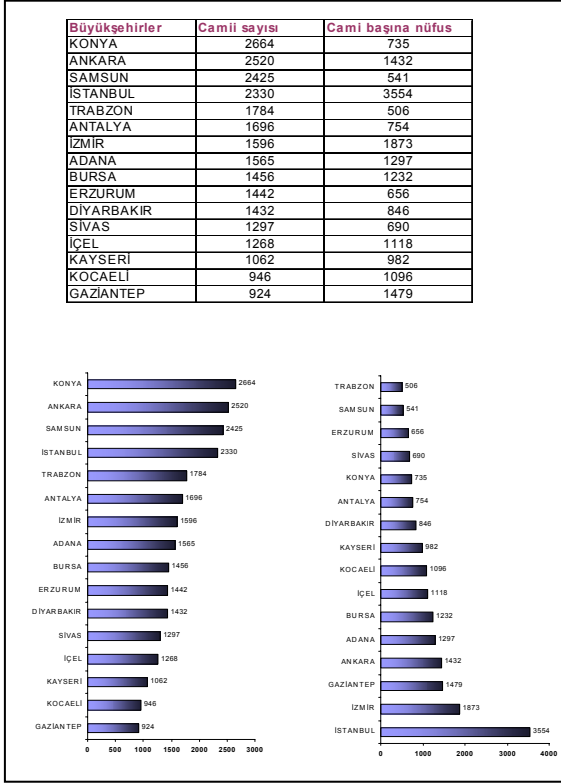
Konya, istatistiksel verilere göre sayıca en çok camiye sahip iller arasında başlarda yer almaktadır. Büyük şehirler arasında yapılan sıralamada (1997 rakamlarına göre) 2664 cami sayısı ile birinci sıradadır. Cami başına düşen nüfus sayısı itibarı ile de dikkat çekicidir (Tablo 1).

Diğer taraftan Konya, Anadolu Selçuklularının başkentliğini yaptığı XIII. yy.'dan bu yana zaman zaman bütün İslam dünyasının kültür başkentliğini yapmıştır. Büyük İslam mütefekirlerinin,

mutasavvıflarının, sanatkârlarının ilim, fikir ve sanatlarını geliştirdikleri iltifat ve ilgi gördükleri "yarı kutsal" bir belde olarak Konya, bu önemini hiç kaybetmemiştir. Selçuklu mimarlığının en ileri örnekleri burada inşa edilmiştir (Konyalı 1964). Bu eserlerin de çoğunu dini yapılar oluşturur. Konya'nın "Mâbet Mimarisi" olarak önemli bir geçmişi vardır. Bunun uzantısı olarak da "Günümüz Konya Cami Mimarisi" nin doğal olarak bu anlayıştan çizgiler alması beklenir. Araştırma bu bağlamda, salt bilimsel olmayıp, ayrıca popüler bir anlam da kazanmaktadır.

**Tablo 1.** Büyükşehirlerde toplam cami sayıları / Cami başına düşen nüfus.

**Table 1.** Total mosque numbers in metropol / Population per mosques.



Çalışma için, Konya Büyükşehir Belediyesi dahilinde yer alan üç merkez ilçe, çalışma evreni olarak tespit edilmiştir. Çalışmada üç merkez ilçede bulunan rölöve, çizim, fotoğraf tespitleri yapılan 55 adet benzer cami örneklerinden “karakteristik” özellikleri yansıtan 15 yapı, çalışmada değerlendirilmiştir. Bu seçim yapılırken örneklerin, ele alınan döneme ait ipuçlarının elde edilebileceği ölçeğe sahip olmasına dikkat edilmiştir. Çalışma dışında kalan camiler, gözlemlenmiş, fakat çalışma kapsamı dışında bırakılmıştır. Bu araştırma ile amaç, Konya Örneği kapsamında çalışma dahilinde ele alınan camilerin ışığında, bugünün cami yapılarının niteliksel özelliklerine ait veriler elde edebilmektir.

### Yapım ve Organizasyon

Çalışma kapsamında ele alınan yapılarla, gözlemlenen fakat araştırmada yer almayan günümüz Konya camilerinin yapım ve organizasyonları da diğer mimari etkinlik

alanları gibi kendi içerisinde organize olmuş bir yapıya sahiptir. Yapımcısı, tasarımcısı, yapım aşamasındaki çalışanları dahi diğer etkinlik alanlarından ayrılmış bir kesimdir. Cami yapımcıları, daima bir dernek olarak örgütlenmektedirler. Mimarın yapımla bağlantısı yok denecek kadar azdır. Mimarlık mesleği, insanların her türlü gereksinimine cevap veren, fonksiyonel, çevresiyle uyumlu, doğru seçilmiş malzemesiyle, arsasına ve şehircilik prensiplerine uyan binayı, yani ideal binayı yapma sanatıdır. Bir binanın inşaatını kontrol eden teknik sorumlusu olmalıdır. Binanın yapılanma şartlarını belirleyen bir dizi (imar durumu, ruhsat vs.) belge olmalıdır. Oysa Konya’da muhtelif semtlerinde yükselen cami inşaatlarının, bütün bu aşamalardan geçerek inşa edildiğini söyleyebilmek zordur. Cami şantiyelerinde, mimarını, mühendisini, ruhsat tarihini belirten bir tanıtım levhası bulunmamaktadır.

### Plan Kuruluşları

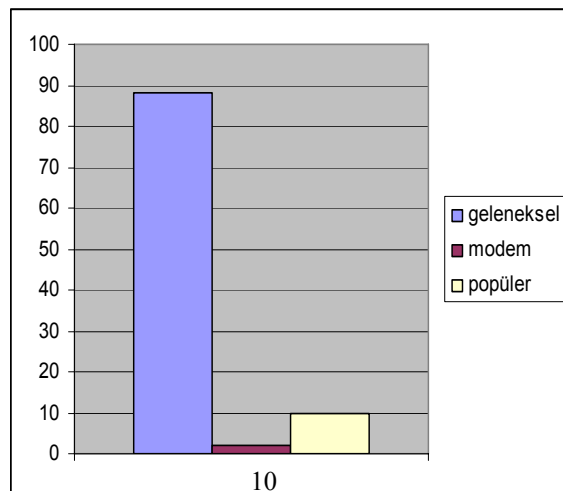
Günümüz Konya cami tasarımları, klasik Osmanlı camisinin biçim dilini, genellikle de merkezi kubbe şemalarını kullanmaya çalışan, her türlü denemeye kapalı bir nitelik göstermektedir (Oral, 1993: s.175), (Tablo 2, 3).

Maddi geliri çok güçlü olmayan semtlerde kurulan cami yaptırma derneklerinin vasıtası ile gerçekleştirilen camiler daha çok “popüler” diyebileceğimiz üst örtüde kubbenin yer almadığı çatılı cami yapılarıdır (Şekil 1, 2). Üst örtüde merkezi kubbenin kullanılmadığı, farklı çatı örtülerinin denendiği yaklaşımları özellikle sanayi tesislerinin bulunduğu bölgelerde görmek mümkündür (Şekil 3, 4).

Konya genelinde modernist yoruma sahip camiler yok denecek kadar azdır. Modernist yoruma sahip iki örnek yapıdan biri, Büyük Hizmet Kent Camisidir. Klasik öğelerin, “yeni” olmadığı yapı her ne kadar C. Keskinok’un Ankara Gölbaşı TEK camisi ile yakın bir akrabalık gösterse de “güncel” bir estetik yorumlanmıştır (Şekil 5).

**Tablo 2.** Kubbe yerlerini gösteren şematik tablo.*Table 2. Schematic table showing dome places.*

Caminin Adı	Caminin Merkezinde			Caminin Ön Duvarına Olarak		Caminin Arka Duvarına Olarak	
	11	12	13	14	15	16	17
Mahmut Vasıfolar Sanayi Camii							
Kemal Onsun Camii							
İlahiyat Camii							
Seker Camii							
Mevlâna Camii							
Hız Osman Camii							
Öduncular Camii							
Yunus Emre Camii							
Minar Siman Camii							
Özdilek Camii							
Karatay Sanayi Yeni Camii							
Yaka Camii							
Bilâl-i Habesi Camii							
Organize San Camii							
Şehitler Camii							
Hacıruveysade Camii							

**Tablo 3.** Günümüz Konya Camileri Tasarım Şekli ile İlgili İstatistiksel Grafik. (Değerlendirme için Konya Büyükşehir Belediyesi Merkez İlçelerinde Yer Alan 55 Adet Cami Örneği Verileri Esas Alınmıştır).*Table 3. Statistical graphic about designing way of today's Konya Mosques (The datum of 55 Mosque instances were taken as fundamental principle in the center towns in Konya metropol municipality for the evaluation).*

Cami tasarımında özgün bir arayışın sergilendiği tek yapı, yeni otogar camisidir. Mimar Mahmut Tuna tarafından küçük ölçekli bir cami olarak ele alınan yapının alt katında abdest alma birimleri, üst katında ibadet

edilecek harim mekanı yer almaktadır. Yapıda minare, uzay kafes metal yapı elemanları kullanılarak stilize edilmeye çalışılmıştır (Şekil 6).

Hacıruveysade camisine yakın ölçülere sahip kampüs camisinde, merkezi kubbe ve çevresindeki ikincil öğeler arasındaki geçişler, Hacıruveysade camisine göre daha uyumlu bir kitleli oluşum sergiler (Şekil 7).

**Şekil 1.** MTA Mevkisi Çatılı üstörtüye sahip bir semt camisi, Konya*Figure 1. A district mosque which is an example of the mosques top cloth with roof, Konya***Şekil 2.** Fatih Camisi, Meram, Konya*Figure 2. Fatih Mosque, Meram, Konya***Şekil 3.** Anadolu Sanayi Camisi, Konya*Figure 3. Mosque of Anatolian Industry, Konya*



Şekil 4. Anadolu Sanayi Camisi, Konya

Figure 4. Mosque of Anatolian Industry, Konya



Şekil 5. Büyük Hizmet Kent Camisi,  
Bosna-Hersek Mah., Konya

Figure 5. Great Hizmet Kent Mosque,  
Bosna-Hersek District, Konya



Şekil 6. Yeni Otogar Camisi, Selçuklu, Konya

Figure 6. New Bus Depot Selçuklu, Konya



Şekil 7. Selçuk Üniversitesi,  
Kampüs Camisi, Konya

Figure 7. New Bus Depot Selçuklu, Konya

Günümüz Konya camisinde, özellikle dış mekanda başta avlu, avluya bağlı olarak, avlu kapısı ve şadırvan gibi mimari elemanlar artık eksen vurgulaması dışında tutulmaya başlanmıştır. Son cemaat yeri ve cümle kapısı gibi elemanlarda nispeten eksen vurgulanmıştır.<sup>1</sup>

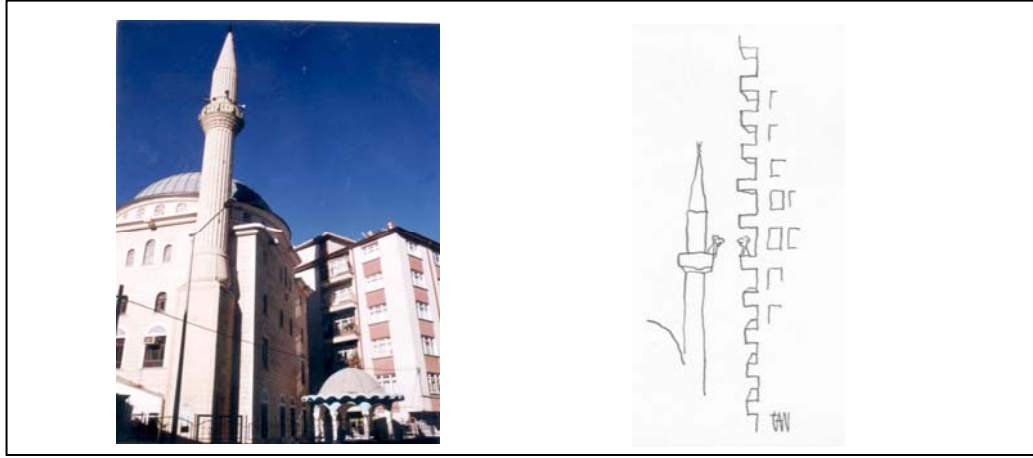
Camilerin etrafında yeterli dış mekanlar, avlular bulunmamaktadır. Camiler, oluşmuş ve mevcut sıkışık çevrelerde inşa edilebilmektedir (Şekil 8). Caminin etrafında geniş bir saha oluşturan avlular, caminin her cephesindeki mimariyi layıkıyla kavrayabilmek için geri çekilmeye imkan verdiği gibi camiye gelenlerin ruhunda dünyadan ayrı bir aleme giriş hissini vermekte ve camiye ruhi bir hazırlıkla girmelerini sağlamaktadır (Arseven 1954: s.220). Klasik dönemle birlikte uzun süre hakim olan bu avlu anlayışını artık günümüzde görmek mümkün olmamaktadır. “Bir külliye elemanı” olarak varlığını sürdüren cami Cumhuriyet Dönemi’nde “bağımsız bir eleman” olarak var olmuştur.

Bütün bu oluşumların birçok nedeni olabilir. Ekonomi temel nedenlerden biridir. Diğer bir neden yerel yönetimlerin bu konuya yeterince ihtimam göstermemesidir. Çoğu zaman belediyenin imar paftalarında yer almayan cami parselleri, ya ayrılmış yeşil alan, okul gibi kamuya ait ortak alanlar üzerine sonradan eklenerek oluşturulmakta, ya şahısların bağışladığı arsalar üzerinde ya da şuyulu parsellerin belediyece cami arsası olarak tanzimi şeklinde olmaktadır (Şekil 9, 10), (Tablo 4).

Son cemaat yerlerinde, artık, üç tarafı açık, revaklı klasik plan şemaları terkedilmekte, çevreleri camekanlarla kapatılıp birer iç mekan şekline dönüştürülmektedir.

Minareler, çoğunlukla cami bitiminden çok sonra, bazen ayrı bir dernek faaliyeti ile yapılabilmektedir. Bu durum, minare ile cami arasında olması gereken mimari bütünlüğü zayıflatmaktadır.

<sup>1</sup> Osmanlı Yapılarında Anadolu Selçuklu Mimarisinin eksen vurgulaması devam etmektedir. Avlulu Osmanlı camilerinde avlu cephesi ve kapısı, revaklar, son cemaat yeri ve cümle kapısı ekseni belirler.



**Şekil 8.** Oluşmuş ve mevcut sıkışık çevrede inşa edilmiş bir cami örneği, İhsaniye Cami, Konya.  
*Figure 8. An Example of mosques which were constructed in presently crowded neighborhoods, İhsaniye Mosque Konya*



**Şekil 9.** Okul gibi kamuya ait ortak alanlar üzerine sonradan eklenerek inşa edilen bir cami örneği, Beyşehir çevre yolu üzeri, Konya.

*Figure 9. An Example of mosques which were constructed on the places that belong to public associations like school by adding on the sideway of Beyşehir, Konya.*

**Şekil 10.** Şahısların bağışladığı mekanlarda oluşturulan cami yapılarına bir örnek, Toptancılar çarşısı, Konya.

*Figure 10. An Example of mosques which were formed on the places that were donated by people, Toptancılar Bazaar, Konya.*

Harim, giriş aksına göre simetrik plan kuruluşunu devam ettirmektedir. Çalışma kapsamında ele alınan camilerin plan şemaları, birbirinin benzeri şeklindedir. Öyle ki bazıları artık "tip cami" niteliğine sahip olmuştur. Örneğin, Özdilek Camisinin plan şemasını, altı değişik yerde daha görmek mümkündür. Harimde bulunan, mihrap, minber, kürsü ve müezzin mahfili gibi iç mimari öğeler, klasik cami plan şemasına uygun olarak yerleştirilmişlerdir. Kadınlar mahfili, ele alınan

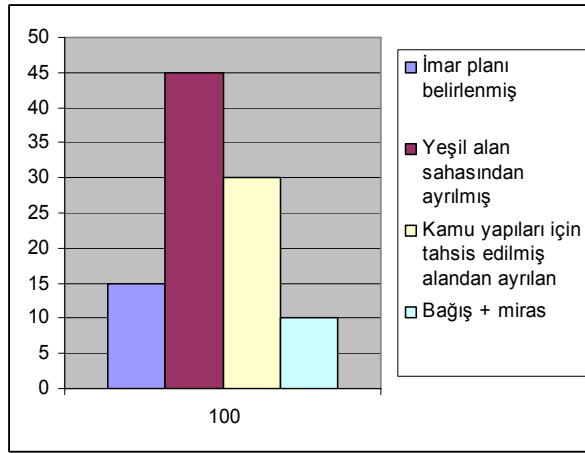
camilerin genelinde çoğunlukla kuzey duvarı boyunca düzenlenmişlerdir. Fakat kible yönü hariç yapıyı çepeçevre kuşatan mahfil örneklerine de rastlanmaktadır.

Sonuç olarak plan tipleri değerlendirilecek olursa, Konya merkezde yer alan, gözlemlenen fakat çalışma dışında bırakılan birçok camide plan kuruluşları birbirinin tekrarı şeklindedir. Örneğin; Özdilek camisinin planları, sadece Konya merkezinde 16 ayrı yerde daha kullanılmıştır. (Şekil 11)



**Tablo 4.** Camiler için Ayrılan Arsaların Durumunu Gösterir Grafik. (Değerlendirme için Konya Büyükşehir Belediyesi Merkez İlçelerinde Yer Alan 55 Adet Cami Örneği Verileri Esas Alınmıştır).

**Table 4.** The graphic that shows the situation of the building sites which were reserved for the Mosque (The datum of 55 Mosque instances were taken as fundamental principle in the center towns in Konya metropol municipality for the evaluation).



**Şekil 11.** Özdelek Cami, Genel Görünüş, Konya.  
**Figure 11.** Özdelek Mosque, general appearance, Konya.

Sinan, mimarlık yaratmasını her türlü katı, donmuş dogmanın dışında görerek, daima sentezler, buluşlar peşinde koşmuştur. Sinan, her tasarımında, kendi kendini aşabilmek ve yeni bir formülasyona varabilmek için kendi kendini zorlamıştır. Bu arayışlar onun en saygın yönüdür. Kendisinden önceki bütün mimari deneyim ve araştırmaların doğal verisi konumundaki Sinan, uygulama alanını boyutlandırmak için geçmişten gelen her birikimi kolayca benimser, özümle ama hiçbir

zaman kendi yorumu süzgecinden geçirmeden kullanmaz.

### Malzeme / Konstrüksiyon

İncelenen camilerde sembol-biçim ilişkilerinin güçlü olarak hala sürdürülmesinin yanı sıra cami mimarlığında yine de değişimler izlenilmektedir. Bunlardan biri, malzeme-konstrüksiyon yönünden olan değişimdir. Kubbe, örtü olarak yapılmaktadır. Ama artık yeni camilerin kubbeleri, homojen bir malzeme olan betonarme ile bir seferde dökülerek yapılmaktadır. Fonksiyonlar açısından da bazı değişimlerin olduğunu, sembolik anlamlarından dolayı yapılmalarına rağmen sonradan çevreleri cam ile kapatılıp bir iç mekan şekline dönüştürülen son cemaat yerinin biçimlenmesinde görmek mümkündür.

### Malzeme ve Süsleme Özellikleri

Camilerdeki süslemeler, zamanla birçok değişimlere uğradığından, bu dönem Konya camisindeki süsleme konusunda tam isabetle görüş ileri sürmek mümkün değildir. Fakat şunu hemen söylemek mümkündür ki, incelenen yapıların genelinde; itinalı ve orjinal bir bezeme görülmemektedir. Yapıların çoğunda süsleme ya hiç dikkate alınmamış, olanlarında ise birbirinin aynı olan düzenlemeler dikkati çekmektedir.

Camilerde, dışta, taş malzeme cephe kaplaması olarak yoğun bir şekilde kullanılmıştır. Bu kullanım çoğu kez gelişigüzel bütün yapıyı kaplamıştır. Kemerlerde, bu uygulama, farklı iki rengin kullanımı şeklindedir. Sütun başlıklarında ise taş malzeme, kemerlere geçişi sağlayan üçgenel formlar şeklinde düzenlenmiştir. Cami içinde, özellikle mihrap ve minberde taş, çoğunlukla mermer, kaplama ve süsleme malzemesi olarak kullanılmıştır.

Klasik Osmanlı döneminde, mihrap duvarı ve mihrapta, pencere alınlıklarında, duvarları dolaşan frizlerde, pandantiflerde görülen çini kullanımı, çoğunlukla mihraptaki kullanımı ile sınırlı kalmıştır. Bunun yanı sıra günümüz Konya camisinde, mihrap dışında, pencere altına kadar olan kısımlarda ve kürsülerde de çini kullanımına rastlanılmaktadır.

Çalışma dahilinde ele alınan camilerde, ahşap işçiliğine çok az yer verilmiştir. Geçmişte, kapı, pencere kanatları, dolap kapakları, vaaz kürsüleri, müezzin mahfilleri, tavanlar, konsollar ve sundurmalar ile sanduka ve parmaklıklarda karşımıza çıkan ahşap işçiliği, günümüz Konya camilerinde cümle kapılarında yoğunlaşmıştır.

Kalem işi başlığı altında, yüzeylerin renkli boyalarla süslediği bütün teknikler düşünülmektedir. Çünkü gerek desen özellikleri ve gerekse yapıdaki kullanım imkanları bakımından bunların birbirinden ayrı incelenmesi güçtür. Duvarlar üzerinde kalem işleri, ya doğrudan doğruya duvar yüzeyine veya sıva üzerine uygulanabilmektedir. Burada, sıva üzerine yapılan uygulama söz konusudur. Sıva üzerinde kalem işi, sıva kuruduktan sonra işlendiğinden malzemeye derinlemesine nüfuz etmesi çok zordur. Sıva ile birlikte dökülmeleri, temizlik yapıldığı zaman silinmelerinin kolay olduğu göz önüne alınacak olunursa, kalem işlerinin pek de kalıcı süslemeler olmadığı dikkati çeker. Hatta sıvaya nüfuz etmediğinden, sadece ince bir üst tabakanın yok olması bile kaybolmalara yol açabilir. İncelenen yapılarda kalem işlerini, mahfil tavanlarında, örtü sisteminde, kubbeye geçiş yüzeylerinde görmek mümkündür.

### **Biçimsel Değerlendirme / Cepheler**

Biçim açısından tez kapsamında ele alınan camilerin tek tek yapı öğelerinin, klasik camilerde erişilmiş olan bir bütünlüğe sahip olmadığı görülmektedir. Taşıdıkları sembolik anlamları o kadar önemli olmayan, örneğin şadırvan gibi öğeler ise geleneksel biçimlenmelerden koparak tamamen yeni biçimlenmelere yönelebilmektedir. Modern yaklaşımdaki cami yapıları ancak küçük ölçekte gerçekleştirilebilmekte, büyük girişimler çabuk bitirilebilmeleri için gerekli ekonomik imkanları bulamamaktadır. Bu da cami yapılarının, biçimsel bütünlüğe ulaştıracak bir tasarım sürecinden geçmesini engellemekte, bu yapıların kubbe, minare vb. gibi öğelerinin biraraya getirilip, üretilmelerine, çeşitli yerlere göre çeşitli şekillerde biçimlendirilmelerine yol açmaktadır. Burada yapılan iş, ne geleneksel, ne de çağdaş mimarlık düşüncelerinin büyük ölçüde etkisi

altında kalmadan, toplumun o andaki ihtiyaçlarını, o andaki imkanlarla, bu imkanların sınırlarını zorlanmadan karşılamayı amaçladığından, toplumun isteği biçim kalıplarına daha çabuk kendini uydurabilmekte, onları biçimsel olarak gerçeğe daha yakın bir şekilde yansıtabilmektedir.

Çalışma kapsamında ele alınan bu dönem Konya camilerinin dış cepheleri, tek düzlemde yer alan yüzeylerden oluşur. Özellikle, klasik dönemin ikincil mekan eklemeleri ve çeşitlemeleri ile genişletilen ve geliştirilen kubbeye bağlı merkez planlı camilerinde yatay ve düşey akslarda, farklı kademelerde yer alan duvarların aksine, burada cepheler yüzey parçalarına bölünmemektedir. Camilerin cephe düzeni bakımından gösterdikleri özellik, duvar yüzeylerinin çeşitlenmesi olgusundan çok öge biçimleri ve ögeler arasındaki ilişkilere bağlanabilir. Yüzey parçalarının bir cephe bütünlüğü oluşturmasında artık, Klasik Dönemde olduğu gibi strüktürel şema ağırlıklı olarak rol oynamamaktadır. Bu yapı biçimlenmesi açısından, tek düzlem üzerinde cephe oluşumunu elverişli kılmıştır.

Osmanlı Klasik Dönem yapılarında, gerçek bir cephesellikten söz etmek kolay değildir. Cephe, Selatin camilerinde, avludan itibaren birbiri peşi sıra gelen birçok mekansal öğenin perspektif dizilişinde bir odaktır ve giriş kapısıyla temsil edilir. Avlu kapısından giren kişinin gözü avlu revakları, şadırvan gibi yapısal öğelerle oyalanır, giriş kapısını ise son cemaat yeri revakının gölgesi içinde seçer. Üsküdar İskele Camisi, Rüstem Paşa ve Kılıç Ali Paşa Camilerinin çifte revakı, Sinan'ın ana mekanlara duyduğu ilginin anıtsal ölçekteki uygulaması gibi gözüktür. İkinci revakın derin saçağı, ibadet mekanı ile dış mekan arasında bir yalıtım aracı olduğu kadar bir bağlaç görevi de vardır.

### **Giriş Cepheleri**

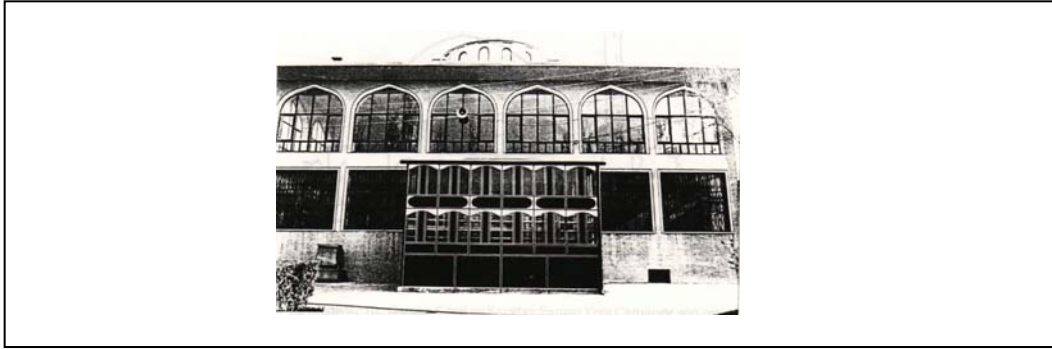
Ana girişin ve son cemaat yerinin bulunduğu cephe doğal olarak en çok önem verilen cephe dir. Fakat bunun yüzey düzenleme açısından en çok imkan veren cephe olduğu söylenemez. Kuzey cepheleri, genellikle yapı gövdesinin ortasına, hatta aynı seviyesine kadar yükselen son cemaat yeri revakından ötürü

oldukça sınırlı imkanlar ve çeşitlemelerle karşımıza çıkarlar. Genellikle klasik Osmanlı mimarisinde yapıların kubbeye bağlı bir strüktür şemasına sahip oluşu nedeniyle, kütlelerin üç boyutta hareketliliği biçim bütünlüğünü ancak çeşitli derinliklerdeki düzlemlerde yer alan yüzey parçaları ilişkisinde kurmaktadır.

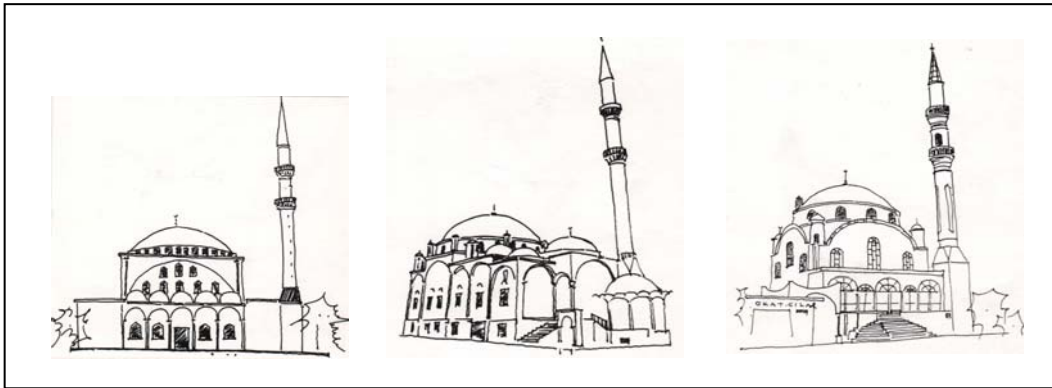
Cami işlevinde vazgeçilmez bir önem taşıyan son cemaat yeri, bu dönem Konya camilerinde gerektiği şekillerde düzenlenememişlerdir. Hatta bazılarında son cemaat yeri diye bir mekan dahi bulunmamaktadır. Aydınlıkevler, Şehitler Cami böyle bir camidir (Şekil 12). Cami, çok kapsamlı ve büyük ölçülerde olmasına rağmen, harime doğrudan girilmektedir. Ara geçişi sağlayacak ve giriş cephesini yumuşatacak bir son cemaat yerine rastlanılmamaktadır.



**Şekil 12.** Şehitler Cami, Genel Görünüş, Konya.  
*Figure 12.* Şehitler Mosque, general appearance, Konya.

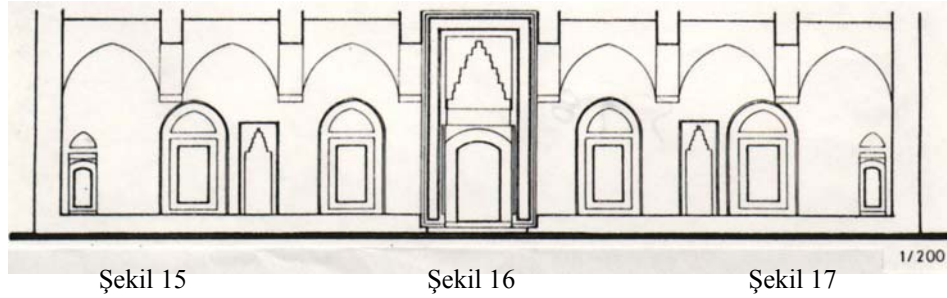


**Şekil 13.** Motorlu Vasıtalar Sanayi Cami, Konya, Son cemaat yeri cephesi.  
*Figure 13.* Motorlu Vasıtalar Mosque, Konya, side flast congregation place.



**Şekil 14.** İlahiyat Cami, Konya, Giriş cephesi.  
*Figure 14.* İlahiyat Mosque, Konya, Entrance side.





**Şekil 15.** Kırkbirevler Hz.Osman Cami,Konya,Son cemaat yeri revak kubbeleri arkası cephe düzeni  
**Figure 15.** Kırkbirevler Hz.Osman Mosque, Konya, The side order of last aggregation place arcade domes.

Entrance side

**Şekil 16.** Oduncular Cami,Konya,Revak üzeri iki boyutlu cephe düzeni  
**Figure 16.** Oduncular Mosque, Konya, The order of side on arkade with to dimensions.

**Şekil 17.** Selimiye Cami, Konya, Son cemaat yeri cephesi (Erzen'den)  
**Figure 17.** Selimiye Mosque, Konya, Entrance side The side order of last aggregation (from Erzen)

Halbuki cephelerin bütünü içinde, yapının ortasına kadar yükselen revak kemerleri, revak kubbeleri ve örtü silueti üç boyutlu nitelikleri ile cephe yüzeylerinin iki boyutlu düzenlenmelerini ikinci planda bırakır.

Genellikle klasik dönem camilerinde, son cemaat yerleri tipik, revaklı yarı açık mekan biçimini korumuştur. Burada, bazı camilerin son cemaat yerinin duvar ve camekanlarla kapatılmaları dikkati çekmektedir (Şekil 13). Artık son cemaat yerinin, küp biçimli harim kütesinin tam yarı yüksekliğinde orantılanması gibi klasik çağ ölçülerinden uzaklaşmalar görülmektedir<sup>2</sup>.

Son cemaat yeri üzerindeki yüzeylerin biçimlenişi kubbe ve gövdenin ilişkisine ve plan şemasına bağlıdır. İlahiyat camisinde olduğu gibi revak kubbeleri üstünde yükselen kubbe kaidesi, kemer içi alınlığı, pencereleri, dıştaki duvar uygulaması ile iki boyutlu bir cephe özelliği taşır. Kemer içi alınlığı kubbe silüetini iki boyutta tekrarladığı ve kemer şemasını vurguladığı için klasik dönem camilerinin birçoğunda belirleyici bir öge olarak değer kazanmaktadır (Şekil 14).

Kırkbirevler Hz. Osman Cami ve Karatay Sanayi Yeni Camisinde son cemaat yeri revak

kubbeleri arkasında yükselen bu kütleler topluluğunda iki boyutlu cephe düzeni yok gibidir. Bazı örneklerde yarım kubbe altındaki alınlıklar, yüzeylerinde silmeler ve kemerli pencereler bulunduğu halde, ya giriş revağı üzerindeki kubbe arkasında kalmakta, ya da çeşitli kütleler arasında, düzlem olarak çok az bir yer kaplamaktadırlar (Şekil 15).

Oduncular ve İlahiyat Camilerinde, tek mekanlı küçük camiler oldukları için revak üzerinde cami gövdesi iki boyutlu bir cephe görünümü ile yükselir. Ancak, örneklerde yüzeylerin fazla bir artikülasyonu yoktur (Şekil 16).

### Son Cemaat Yeri

Klasik dönem camilerinde; kuzey cephelerinin üç boyutluluğuna ve küteselliğine karşın yer alan son cemaat yeri kible yüzeyleri bütün cepheler içinde, en çok ayrıntıya inilerek en fazla "cephesellik" anlayışı ile ele alınmış yüzeylerdir. Ana girişin bu yüzeyde bulunması ve revak altının namaz için kullanılması, bu yüzeylerin mihrap yerine geçen nişleri ve çeşitli yüzey bezemeleri ile adeta bir iç yüzey gibi işlenmesine neden olmuştur (Şekil 17).

İncelenen örneklerde ise son cemaat yerlerinin revak altı cepheleri oldukça basit bir görünüme sahiptirler. Revak sayıları üç, beş veya yedidir. En sık görülen beş açıklıklı revaklardır. Revak açıklıkları genellikle iç mekan

<sup>2</sup> Son cemaat yeri revakının yapı gövdesinin ortasına kadar yükselmesi, "Klasik Dönem" özelliklerindedir. 16. yy. Osmanlı mimarisinde gelişmiş olan bu oran, harimin üst bölümlerinin dışarıdan belirginleştirilmelerini sağlamıştır.

parçalarına karşılık gelir. Ortadaki üç revak açıklığı iç mekanda orta açıklığa karşılık gelmektedir. Tek mekanlı camilerde genellikle üç açıklıklı revaklar bulunur. Revak örtüleri her açıklığın üstüne gelen kubbelerden oluştuğu gibi, eğimli saçak örtü veya düz teras çatılı örneklerle de rastlanılmaktadır.

Kırbirevler ve Organize Sanayii gibi camilerde, portal önü kubbeli revak biraz öne çıkarılarak giriş vurgulanmıştır (Şekil 15,20). Portaller değişmez olarak simetri aksı üzerinde yerleşen ana giriş öğeleridir. Bazı camilerde son cemaat yeri kible duvarında portal dışında diğer kapılar da kullanılmıştır. Bunlar ya girişin iki yanında simetrik olarak Bilal-i Habeşi Cami ve Motorlu Vasıtalar Camilerinde olduğu gibi, ya da tek tarafından sermahfile giriş için kullanılmıştır. Hz. Osman Camisinde olduğu gibi. Genellikle dikdörtgen çerçeveler içine yerleştirilen kapılar basık kemerlidir.

### Güney Cepheleri

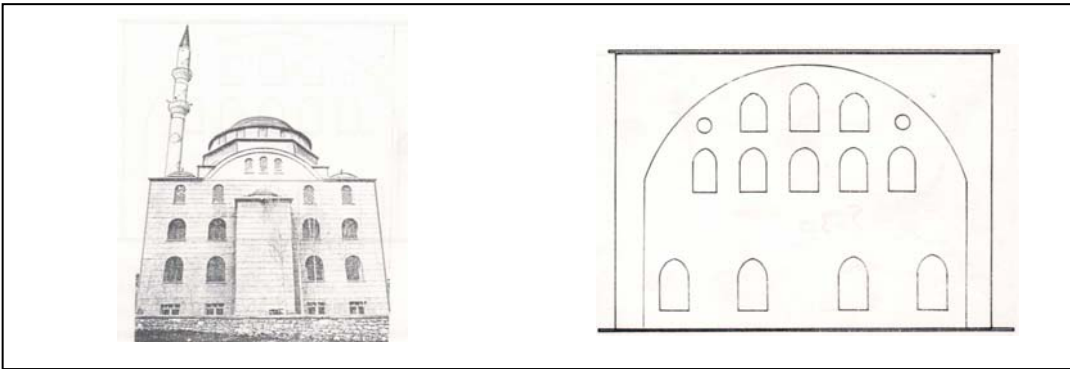
Camilerin güney cephelerinde dış revaklar bulunmadığından, yüzeyler örtüye kadar birtek düzlemde yükselirler. Yapı gövdesinden daha alçak olan mihrap duvarının öne uzandığı Hacıüveyszade, Kemal Onsun, Mevlana Camileri buna istisna teşkil ederler. Bu örnekler dışında genellikle güney cepheleri büyük iri boyutlu yüzeyler oluştururlar.

Bazı hallerde mihrap duvarının üst kademesindeki pencereler, üst ortadaki pencerenin daha yüksek yerleştirilmesiyle bir kemer görünümü oluştururlar. Alınlıkların cephe ortasındaki yükselmeleri ve çoğu zaman, üzerlerindeki üçlü pencere grubunun ortadakinin daha yüksek olması gövde ile örtü arasında görsel bir geçiş imkanı sağlar. Mevlana Camisinde olduğu gibi (Şekil 18).

### Yan Cepheler

Tek mekanlı camilerin yan cephelerinde, iç düzenin eksiksiz bir şekilde pencere ve yapı öğeleri ile yan duvarlara yansıdığı ve genellikle kemer profilini hatırlatan düzenler geliştirildiğini görüyoruz. Bu camilerde yan cepheler, minare ayakları ve kenar pilastırlar dışında tek bir yüzey oluştururlar. İlahiyat camisinde olduğu gibi (Şekil 19). Yan sahnın genişlemeleri olan camilerin çoğunda kubbe yükleri bütünüyle yan duvarlara aktarılmadığından, bu cephelerde güney cephelerde olduğu gibi bölümleri ayırıcı kütesel pilastırlar çok sık görülmez. Yan cephelerde minare ayağı yüzeyi ve kuzeyde son cemaat yeri revağı yanı dışındaki yüzeyler gövde duvarlarıdır.

Bazı camilerde yatay bölünmeler cephelerde farklı bir görünüm getirmiştir. Organize Sanayii Camisinde bu bölünmeleri görmek mümkündür (Şekil 20).



Şekil 18

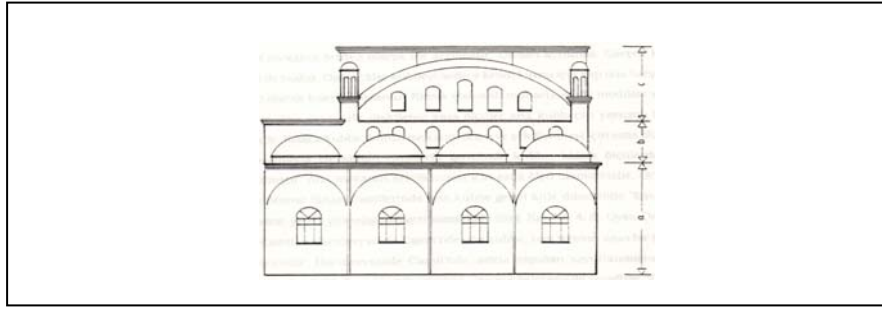
Şekil 19

**Şekil 18.** Mevlana Cami, Konya, Güney Cephe.

*Figure 18.* Mevlana Mosque, Konya, south side.

**Şekil 19.** İlahiyat cami, Konya, Yan cephe.

*Figure 19.* İlahiyat Mosque, Konya, East and west side.



Şekil 20. Organize Sanayi Cami, Konya, Yan cephedeki yatay bölümler.

Figure 20. Organize Sanayi Mosque, Konya, horizontal parts in flank sides.

Son cemaat yeri yan duvarları yan cephede düzenlemelerinde her ne kadar büyük bir rol oynamıyorlarsa da cephelere eklenmiş yüzeyler olarak silüeti ve bir ölçüde cephe bütünlüğünü etkilerler. Son cemaat yeri ve cami gövdesinin bütünleştiği durumlarda silüetin kuzeye doğru alçaldığı görülür. Özdilek ve Yaka Camilerinde olduğu gibi, kuzey yönündeki kademeleşme yan cephelere bir yönlenme ve hareketlilik getirmiştir. Böylece, yan cephelerde kuzey ve güney cephelerde görülen simetri, merkezilik ve denge yerine kenardan kenara bir gerilim söz konusudur (Şekil 11,21). Bu ve benzeri camilerde son cemaat yeri yanları açık ve kemerli olabildiği gibi duvarlı ve pencereli de olabilir.



Şekil 21. Yaka Cami, genel görünüş, Konya.

Figure 21. Yaka Mosque, Konya, General appearance

## SONUÇLAR

Günümüz Konya cami tasarımları, klasik Osmanlı Camisi'nin Biçimsel Estetik dilini, genellikle de merkezi kubbe şemalarını kullanmaya çalışan, her türlü denemeye kapalı bir nitelik göstermektedir. Konya merkezde yer alan, çalışma kapsamında gözlemlenen fakat

çalışma dışında bırakılan birçok camide plan kuruluşları, birbirinin tekrarı şeklindedir.

Camilerin etrafında dış alanlar yeterli değildir. İncelenen camilerde görülen ölçek ve algılama sorunlarını, merkezde inşa edilen birçok camide tespit etmek mümkündür. Günümüz Konya camileri, çevresel nitelik ve niceliksel tüm özellikleriyle değerlendirildiklerinde, olumlu bir oluşum gösterememektedirler. Yapılarda kullanıcı, bir tasarım ölçüsü olarak değerlendirilememiştir.

Biçimsel olarak çalışma kapsamında ele alınan camilerin temel yapı elemanlarının, klasik camilerde ulaşılmış olan bir bütünlüğe sahip olmadığı görülmektedir. Bütün mekanın oranı ve şekillenmesi için esas ölçü olan kubbe, klasik ölçülerde kullanılamamıştır. Ana kubbeler, genel kitle düzeninde ya "basık" bir etki vermekte, yeterli yükselişi sağlayamamakta ya da tam tersine aşırı bir şekilde yükselerek yapıdan soyutlanmaktadır. Ana kubbelerdeki oransızlıklar, yan kubbeler için de geçerlidir.

Günümüz camilerinde minare, daha çok ön plana çıkmakta, ana kitle ile arasındaki denge, oran bozulmaktadır. Camilerde inşa edilen minare ve şerefe sayılarının çokluğu, bu ifadeyi güçlendirmektedir. Ayrıca camilerde minareler, ana mekan secdegahtan çok sonra yapılabilmekte, bu durum cami ana mekanıyla minare arasında üslup uyumsuzluğu meydana getirmekte, "birlik" ve "bütünlük" kavramlarını zedelemektedir.

Bugün genellikle, mimari planlama organizasyonundan uzak olarak "kontROLSÜZ" yapılan günümüz camilerinde, planlama ve yapım sonrası yapılabilecek iyileştirmelerle, yeni strateji ve planlama yaklaşımları ile maddi ve

manevi kazanımlar elde edilebilecektir. Bu kapsamda günümüz cami mimarisi için şu öneriler getirilebilir;

### ÖNERİLER

- Camide kullanılan biçim ve detaylarda simge ön plandadır. Bu simgelere işlevsel görevlerinin ötesinde anlamlar yüklenmiştir. Süreç içerisinde sembollere dönüşen bu anlamsal ifadeler belirli mesajları vermek için kullanılabilir. Fakat semboller, strüktürel-işlevsel bir görev olmadan sadece yüklendikleri bu anlamsal içeriklerinden dolayı biçimsel nedenlerle tercih edilmemelidir. Simgesellik kavramının çağdaş cami tasarımına nasıl ve ne ölçüde taşınması gerektiği dikkate alınmalıdır.
- Cami projeleri daha çok kalfa düzeyinde iş yapan kişilerce yapılmaktadır. Altında bir mimar imzası taşıyan projelerin birçoğu o mimara ait değildir. Söz konusu camileri yaptıranlar, projeleri “hayır işi” kapsamında ücretsiz olarak veya çok cüz-i ücretle yaptırmakta olduklarından, projeleri hazırlayanlar tarafından projelere gereken önem verilmemekte ve özen gösterilmemektedir. Camilerin, ilgili ve yetkili birimlerin izninin alınması ve imar mevzuatına uygun olması koşuluyla yapılabileceğini öngören yasa ve yönetmelikler yürürlüğe girmeli ve uygulanmalıdır. İnşaat yapım ruhsatı, iskan müsaadesi, mimari ve betonarme projesi, fenni mesulü olmadan inşa edilmelerine izin verilmemelidir. Diğer mimari etkinlik alanlarında olduğu gibi camiler de yapım sürecine katılmalıdır. Planlama ve yapım sürecine mimarın katılımı, mutlak surette ve etkin olarak sağlanmalıdır.
- Camiler, sadece ibadet edilen bir yer olarak düşünülmemelidir. Camiler, müşterilatında ve çevresinde her türlü sosyal etkinliğin yapılabileceği, toplumla beraber yaşayan, topluma sürekli açık birer kurum niteliğine dönüştürülebilmelidir.
- Cami tasarımında çağdaş teknoloji ve malzeme imkanları, günümüz mimari kavrayışlarını yansıtan nitelikte olmalıdır. Cami tasarımı; değişen toplumsal yapı, imkan ve ihtiyaçlara uyumlu olmalıdır. (Yeni araç-gereç kullanımı, alt yapı imkanları v.s.). Buna göre; cemaat kapasitesi ve arsa büyüklüğü itibarıyla camilerde, ibadet mekanı dışında sağlık ocağı, aşevi, çay ve dinlenme salonları, sergi toplantı ve konferans salonları, sanat atölyeleri, kütüphane ve okuma salonları, kitap satış mekanları, kurban kesim yerleri, otopark ve çocuk oyun parkı düşünülmeli, ibadetin rahat bir ortamda yapılmasının sağlanması doğrultusunda ısıtma, havalandırma ve soğutma sistemlerinin oluşturulmasına imkan verilmelidir(bkz Ek.B)
- Klasik Osmanlı üslubunun, yeni teknolojilerle tekrar edilmesi geleneğinden çıkarılarak, yeni üsluplar geliştirilmelidir. Klasik Osmanlı üslubuna böylesine bir bağımlılık, mimari yaratma ve fonksiyonel koşullarının tabiatına aykırıdır. Gelenekte devamlılığı, 20. yy.’ın strüktürlerinin sağladığı imkanlara, yaratıcı gücü de ilave ederek sağlamak gerekmektedir. Fonksiyonel olarak hiç gereği olmadığı halde, camide uygulanan bazı detaylar, ne dış görünüş, ne de iç mekan bakımından bir yenilik getirmektedir.
- Modern yaklaşımlı cami örnekleri incelenip tartışılmalı, yeni yorum ve arayışlar teşvik edilmelidir. Camilerin fonksiyonellikleri ile birlikte camilerde yer alan öğelerin de fonksiyonellikleri de tartışılıp, bugünün koşullarına göre yorumlanmalıdır.
- Semt camileri ya da mescidleri, gereken ölçek ve tevazu içinde çözümlenmelidir. Maliyet analizleri dikkate alınmalı, yapımına izin verilecek camiler ile mevcut camiler arasında olması gereken asgari mesafeler değerlendirilmelidir
- Minare yapımı farklı ustalarla ele alındığından, ustanın yalan yanlış bildiği bütün formları “marifetini göstermek ister gibi” mekanın ihtiyacını ve işin gereğini hiç düşünmeden yapmış olduğu uygulamalar, ana mekan ibadethane ile uyumsuzlukların yaşanmasına yol açmaktadır. Minarelerin, genelde herhangi bir hesabı ve projesi olmadan inşa edildikleri, yüksekliğinin cami yapısıyla uyumlu bir yükseklikte olması gerekmekte iken çok yüksek yapıldığı, yapı güvenliğinin bulunmadığı görülmektedir.

- Minarelerin projelendirilmesi ve inşası esnasında gereken özen gösterilmelidir
- Kentlerimizde yeri planlanmış cami yok denecek kadar azdır. Bugüne kadar kentlerimizin, imar planlarında yer verilmeyişi sebebi ile sokak ve dar mekanlarda apartman blokları ile yarışırcaısına inşa edilen camilerin, bahçe ve yan fonksiyonlarını da içerecek geniş ortamlarda inşa edilmesi gerekmektedir. Kentsel mekan içinde caminin yeri de kendisi kadar önemli olmak durumundadır. Çünkü; yolunun düzgünlüğünden yapının konumuna, bahçesindeki çiçekten ulu ağacına, avlusundaki düzenden içerdiği birimlerin fonksiyonelliğine, bahçe ortamından mimarisine kadar her detay cemaati etkiler. Camilerde yeterli dış mekanlar oluşturulmalıdır

- Cami dış mekan düzenlemelerinde çevrenin, avlunun niteliksel ve niceliksel özellikleri yeterince dikkate alınmamış, kullanıcı üzerinde bıraktığı tesirler ihmal edilmiştir. Mekan kavramına varmada, farklı yer özellikleri, deneyim zenginliği değerlendirilememiştir. Şehirlerimizde mahalle kavramının önemli bir yapı grubunu oluşturan cami veya mescidlerin çevresiyle nasıl bir etkileşim içerisinde olduğu, ölçü ve oran bakımından konut grubuyla nasıl bütünleştiği ve bunun günümüz kent dokusuna nasıl yansıtılması gerektiği değerlendirilmelidir.

**NOT: Bu yayın doktora tezinden faydalanılarak yapılmıştır.**

#### KAYNAKLAR

- Arseven, C., E., 1954, Türk Sanat Tarihi, Yazır Matbaacılık, cilt no:II., İstanbul, s.220-236.  
Konyalı, İ., H., 1964, Abideleri ve Kitabeleriyle Konya Tarihi, Konya.  
Erzen, J. N., 1996, Mimar Sinan Estetik Bir Analiz Şevki Vanlı Vakfı Yayını, Yayın No:1, ANKARA  
Oral, M., 1993, "Gelişim Süreci İçerisinde Cumhuriyet Dönemi Cami Mimarisi", Y. Lisans Tezi, SÜ. Fen Bilimleri Enst., Konya, s.175.



